

بخش اول

نرم افزار

*Dreamweaver MX*

## فصل اول

### آشنایی با نرم افزار Dreamweaver MX

Dreamweaver یک برنامه ایجاد صفحات وب است که کار با آن بسیار آسان است. این نرم افزار با توجه به رابط و ساختار گرافیکی خود برای هر دو دسته کاربرانی که به صورت مبتدی یا پیشرفته قصد پیاده سازی صفحات و سایت های وب را دارند مورد استفاده قرار می گیرد. نرم افزار Dreamweaver به عنوان یک برنامه جامع به کاربران اجازه می دهد تا ساخت یک سایت را از مرحله اولیه طراحی شروع کرده و تا مراحل بعدی یعنی به کارگیری فن آوری های پیچیده و اسکریپت نویسی های مختلف، ادامه دهند. همچنین افراد مختلف که به صورت گروهی روی پروژه ای خاص به خصوص یک سایت وب با یکدیگر کار می کنند می توانند از این نرم افزار به عنوان یک ابزار مدیریت سایت استفاده کنند.

هدف های رفتاری: پس از پایان این فصل، انتظار می رود که هنرجو بتواند:

- نرم افزارهای مختلف پیاده سازی صفحات وب را نام ببرد.
- انواع فضاهای کاری در Dreamweaver را بیان کند.
- نرم افزار Dreamweaver را با نرم افزار Frontpage مقایسه نماید.
- محیط نرم افزار Dreamweaver را توضیح دهد.
- بتواند یک سایت جدید در برنامه ایجاد کند.
- چگونگی اضافه و یا حذف کردن فایل ها و پوشه ها را در یک سایت وب شرح دهد.
- بتواند یک طرح گرافیکی از ساختار سایت ایجاد کند.
- مراحل قرار گرفتن یک سایت در اینترنت را شرح دهد.

#### ۱-۱- معرفی نرم افزارهای طراحی صفحات وب

دو نرم افزار Frontpage و Dreamweaver از نرم افزارهای پیاده سازی صفحات وب می باشند.

درواقع قالب اصلی هر آنچه که در صفحه مرورگر خود مشاهده می کنید می تواند با هریک از دو نرم افزار فوق طراحی شود.

نرم افزار Dreamweaver از شرکت Macromedia در نگاه اول نرم افزار ساده ای برای ساخت صفحات (Hyper Text Markup Language) HTML است که کمک می کند بدون نیاز به کدنویسی، صفحات سایت را طراحی کنید.

مزیت استفاده از Dreamweaver در مقابل سایر نرم افزارها مانند Frontpage این است که نرم افزار فوق برای طراحان وب که کارهای گرافیکی می توانند انجام دهند مناسب است اما نرم افزار Frontpage بیشتر برای افرادی مناسب می باشد که کار آنها اتوماسیون اداری است یعنی با مجموعه برنامه office کار می کنند.

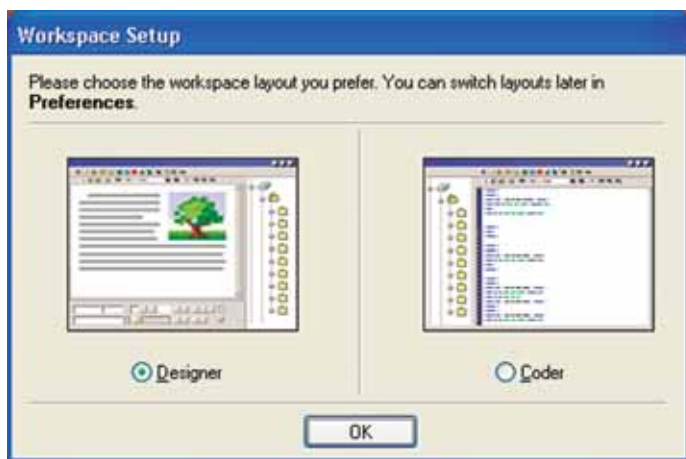
نرم افزار Dreamweaver MX به جز ساخت صفحات HTML از نوع Static و Dynamic می تواند برخلاف Frontpage در ساخت صفحات PHP و ASP و ASP.NET و JSP و ColdFusion نیز به ما کمک کند. همچنین این برنامه فلش را به خوبی پشتیبانی می کند و همین امر سرعت را در طراحی افزایش و خطاهای ایجاد شده در هنگام کار با فلش ها کاهش می دهد.

## ۱-۲- آشنایی با محیط کاری

با این که می توان در نرم افزار Dreamweaver بسیاری از اعمال را بدون توجه به کد HTML انجام داد اما در صورت تمایل می توان ایجاد و ویرایش صفحات وب با کد HTML را نیز

در این نرم افزار پشتیبانی کرد.

هنگامی که نرم افزار را Dreamweaver برای اولین بار اجرا می کنید، باید یکی از دو محیط کاری Designer یا Coder را انتخاب کنید.

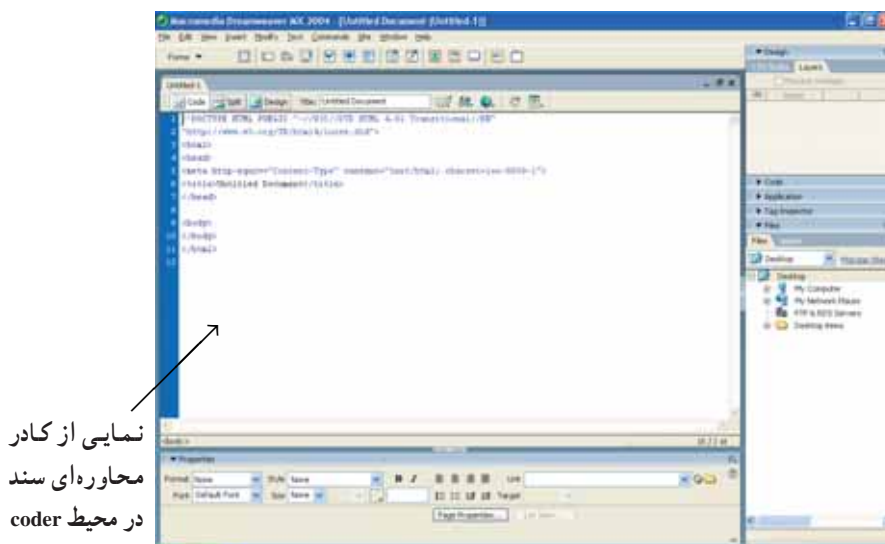


شکل ۱-۱

نکته: می‌توان فضای کاری را در زمان اجرای برنامه از طریق منوی **Change Workspace > General > preference > Edit** تغییر داد. به یاد داشته باشید که بعد از تغییر فضای کاری برنامه را بسته و مجدداً آن را اجرا کنید.

هر دو محیط **Coder** و **Designer** (شکل ۱-۱) تقریباً گزینه‌های یکسانی را در اختیار کاربران قرار می‌دهند با این تفاوت که اگر **Designer** را به عنوان فضای کاری خود انتخاب کنید با محیط یکپارچه‌ای متشکل از چند رابط گرافیکی مواجه خواهید شد که در آن می‌توانید با استفاده از امکانات موجود در این نرم‌افزار و بدون نیاز به کدنویسی، کادر محاوره‌ای سند خود را طراحی کنید.

محیط **Coder** به‌طور پیش‌فرض کادر محاوره‌ای سند را در حالت کدنویسی قرار می‌دهد، و کاربر می‌تواند از کدهای **HTML** برای طراحی سند خود استفاده کند.

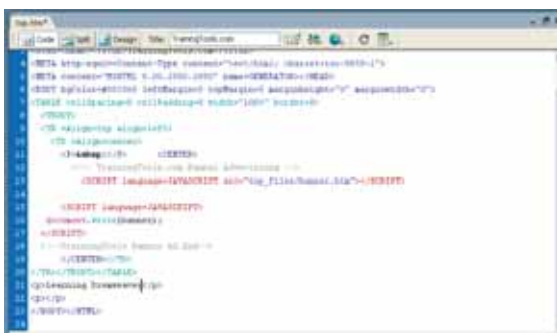


شکل ۱-۲-۱ محیط Coder

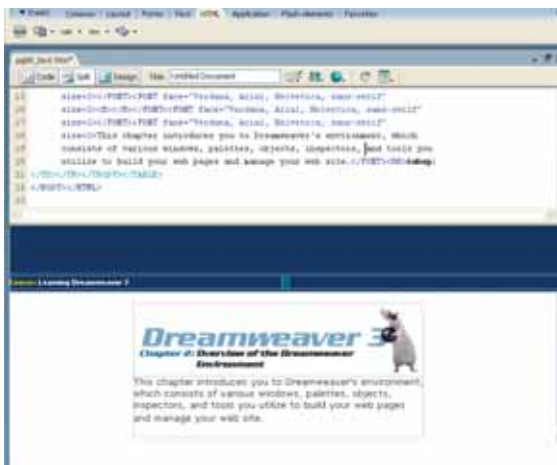
۱-۲-۱ پنجره سند: در پنجره‌ی سند امکان انتخاب سه محیط مختلف کاری وجود دارد که در شکل‌های ۱-۳ تا ۱-۵ نمایی از هر سه محیط نشان داده شده است.



شكل ٣-١- حالت Design



شكل ٤-١- حالت Code



شكل ٥-١- حالت Split

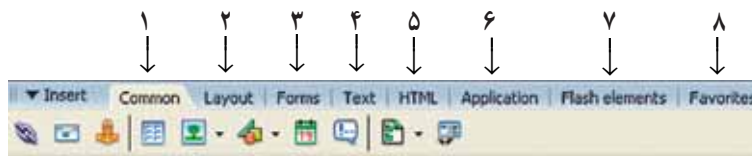
۲-۲-۱- نوار ابزار: در نوار ابزار قابلیت دسترسی سریع به فرمان‌های مهمی که به‌طور معمول کاربران از آن‌ها استفاده می‌کنند، وجود دارد.



شکل ۱-۶

- ۱- نمایش محیط Code
- ۲- نمایش محیط Code And Design
- ۳- نمایش محیط Design
- ۴- در این کادر می‌توان عنوان سند را قرار داد.
- ۵- فرمان‌های مربوط به فایل را لیست می‌کند.
- ۶- قابلیت دسترسی سریع به لیستی از مرورگرهایی که برای بررسی صفحات وب خود نصب کرده‌اید را فراهم می‌سازد و شما را قادر می‌سازد تا صفحه وب را در یک مرورگر اجرا کرده سپس عیب‌یابی کنید.
- ۷- به روزرسانی مجدد صفحه (Refresh)
- ۸- با انتخاب این گزینه منویی باز می‌شود که امکان فعال کردن حاشیه‌ها، خط‌کش‌ها، صفحات شطرنجی و دیگر قسمت‌های موجود در محیط Design را فراهم می‌سازد.

۳-۲-۱- نوار Insert: گزینه‌های مختلف نوار Insert که از طریق منوی کشویی Insert نیز قابل دسترسی می‌باشند امکان وارد کردن اشیاء موردنظر مانند تصاویر، فیلم‌های فلش و... را به پنجره سند فراهم می‌سازد. همچنین امکان تعیین گزینه‌های مربوط به طراحی و ساخت صفحات دینامیک مرتبط با بانک اطلاعاتی نیز در این قسمت وجود دارد.



شکل ۱-۷

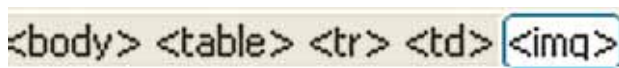
- ۱- از طریق گزینه‌های موجود در این قسمت می‌توانید اشیایی چون تصاویر و یا لایه‌ها را به صفحه اضافه کنید.
- ۲- سه نوع محیط مختلف طرح‌بندی در رابطه با شیوه کار با جداول وجود دارد که عبارتند از: Standard, Layout, Expanded. شما در این قسمت می‌توانید محیط دلخواه خود را انتخاب کنید. (در بخش کار با جداول به توضیح بیشتر این مطلب می‌پردازیم).
- ۳- در این قسمت تمام گزینه‌هایی که در طراحی یک فرم لازم است وجود دارد.
- ۴- گزینه‌های مربوط به شیوه قالب‌بندی متون در صفحه در این قسمت قرار گرفته‌اند.
- ۵- در این قسمت شما می‌توانید تگ‌های مختلف HTML را وارد کنید.
- ۶- از این قسمت برای اضافه کردن عناصر مرتبط با بانک اطلاعاتی به صفحه استفاده می‌شود. (در بخش برقراری ارتباط با بانک‌های اطلاعاتی به توضیح بیشتر این مطلب خواهیم پرداخت).
- ۷- گزینه‌های این قسمت به شما اجازه می‌دهند که بتوانید فایل‌های فلشی که در قالب SWF ذخیره شده‌اند را به صفحه اضافه کنید.
- ۸- می‌توانید ابزارهایی که بیشتر مورد استفاده قرار می‌گیرند را در این قسمت قرار دهید تا راحت‌تر و آسان‌تر به آن‌ها دسترسی داشته باشید.

۴-۲-۱- نوار وضعیت: کادر محاوره‌ای سند دارای یک نوار وضعیت در پایین صفحه می‌باشد که یکسری اطلاعات اضافی در خصوص هر سندی که ایجاد می‌شود را در اختیار ما قرار می‌دهد. این نوار از سه قسمت انتخابگر تگ، اندازه پنجره، سرعت بارگذاری (شکل ۸-۱).



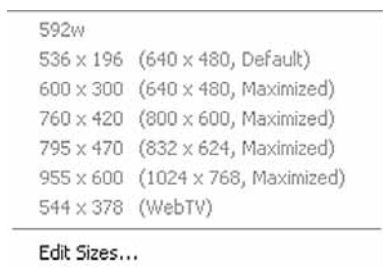
شکل ۸-۱

۱- انتخابگر تگ: دسترسی آسان به تگ‌های HTML عنصر انتخاب شده در محیط Design یا کد را فراهم می‌سازد.



شکل ۹-۱

همان‌طور که در شکل ۹-۱ مشاهده می‌کنید، انتخابگر تگ، شما را در انتخاب هر کدام از تگ‌های HTML که یک شیء را کنترل می‌کنند کمک می‌کند.



شکل ۱۰-۱

۲- اندازه پنجره: منوی کشویی اندازه پنجره، به ما در ایجاد یک درجه وضوح دلخواه در صفحه نمایش کمک می‌کند. این امکان را فراهم می‌سازد تا متوجه شوید که صفحه در مانیتورهای مختلف چگونه دیده می‌شود.

به اندازه‌های موجود در منوی اندازه پنجره دقت

کنید:

مقادیری که در سمت راست شکل (داخل پرانتز قرار دارند) لیست شده‌اند بیان‌کننده درجه وضوح صفحه می‌باشد.

اعدادی که در سمت چپ این منو قرار گرفته‌اند ابعاد تخمینی کادر محاوره‌ای مرورگر

می‌باشند.

**۳- سرعت بارگذاری:** قسمت سوم نوار وضعیت مربوط به سرعت بارگذاری صفحه می باشد که زمان بار شدن صفحه را به کاربر نشان می دهد (حجم صفحه را براساس کیلو بایت و مدت زمان باز شدن آن را براساس ثانیه نشان می دهد). همچنین در این قسمت مدت زمان دریافت صفحه توسط کاربری که از مودم ۲۸/۸ کیلوبایت در ثانیه استفاده می کند، نشان داده می شود.

**نکته:** تنظیمات پیش فرض مودم گزینه ۲۸/۸ کیلوبایت در ثانیه می باشد. و شما می توانید سرعت مودم را از طریق منوی Edit>Preferences>Status Bar تغییر دهید.

برای قرار دادن سایت وب خود در شبکه اینترنت به ثبت دامنه (Domain) و اجاره فضای موردنیاز دارید. دامنه نامی است که برای سایت وب خود می بایست انتخاب نمایید به طور مثال [www.yourname.com](http://www.yourname.com) و فضای موردنظر (Host)، مقدار فضایی است که به شما داده می شود که سایت وب خود را روی آن قرار دهید و این مقدار فضا بر روی دامنه شما تنظیم می گردد، سپس وقتی اسم دامنه شما در نوار آدرس مرورگر نوشته می شود، اطلاعات واقع بر روی فضا (Host) که شما از قبل upload کرده اید نمایش داده می شود.

برای نام گذاری دامنه (Domain) بهتر است از قوانین زیر تبعیت کنید :

- ۱- در انتخاب نام فقط از حروف، اعداد و خط تیره استفاده کنید.
- ۲- نام انتخابی نمی تواند از ۳ کاراکتر کمتر باشد و همچنین نمی تواند با خط تیره شروع شده یا پایان پذیرد.
- ۳- در انتخاب نام نمی توان از کاراکتر Space استفاده نمود. و تفاوتی میان حروف کوچک و بزرگ وجود ندارد.
- ۴- حداکثر تعداد حروف مجاز برای نام های با پسوند com, org, net شصت و هفت کاراکتر و برای بقیه پسوندها بیست و دو کاراکتر می باشد.
- ۵- یک نام مناسب باید حتی الامکان کوتاه باشد. کوتاه بودن نام دامنه دارای دو مزیت است : اول آن که بدون خطا می توان آن را هجی کرد و دوم این که به سادگی در ذهن باقی می ماند.

### ۳-۱- ایجاد یک سایت وب جدید

زمانی که یک سایت وب ساختار مناسبی داشته باشد به گونه ای که نحوه ارائه مطالب، تصاویر، پیوندهای مشخص شده در صفحه همگی مطابق با هدف اصلی و در جای خود قرار گرفته باشند، مطمئناً آن سایت وب برای کاربران قابل درک بوده و در نتیجه آن ها را در بازدید مجدد از سایت



ترغیب می‌کند. اما اقدام مهمی که باید قبل از شروع پیاده‌سازی یک سایت وب و صفحات وابسته آن انجام دهید، ایجاد یک سایت وب در نرم‌افزار dreamweaver می‌باشد. بعد از این مرحله می‌توانید فایل‌های مرتبط و وابسته‌ای که در سایت از آن‌ها استفاده می‌کنید را در محل مشخص ذخیره و نگهداری کرده تا بتوانید در صورت لزوم به طراحی آن‌ها بپردازید.

به یاد داشته باشید که قبل از ایجاد هر سایتی ابتدا باید پوشه‌ای را در سیستم ایجاد کنید تا فایل‌های مربوط به سایت در آن قرار بگیرد. این پوشه به‌عنوان سایت محلی شناخته می‌شود. به محض شروع طراحی یک سایت وب (هر چند کوچک) شما با مجموعه گسترده‌ای از فایل‌های HTML و تصاویر گرافیکی مواجه می‌شوید که ممکن است نتوانید به‌خوبی آن‌ها را مدیریت کنید.



شکل ۱-۱۱

روشی که می‌توانید برای مدیریت سایت خود در نظر بگیرید استفاده از چندین پوشه و قرار دادن فایل‌های مرتبط در آن پوشه‌هاست. برای این کار می‌توانید فایل‌های HTML را در یک پوشه قرار دهید، تصاویر را در پوشه جداگانه دیگری قرار دهید و فایل‌های پویانمایی را در پوشه دیگری بگنجانید. برای درک بهتر این موضوع به شکل ۱-۱۱ توجه کنید.

همان‌طور که در شکل ۱-۱۱ نشان داده

شده است داخل پوشه اصلی (سایت وب) از چهار پوشه دیگر برای قرار دادن عکس‌ها و سایر فایل‌های HTML استفاده شده است. لازم به ذکر است که این کار را فقط برای وضوح بهتر از محل قرارگیری فایل‌های مختلف سایت انجام می‌دهیم.

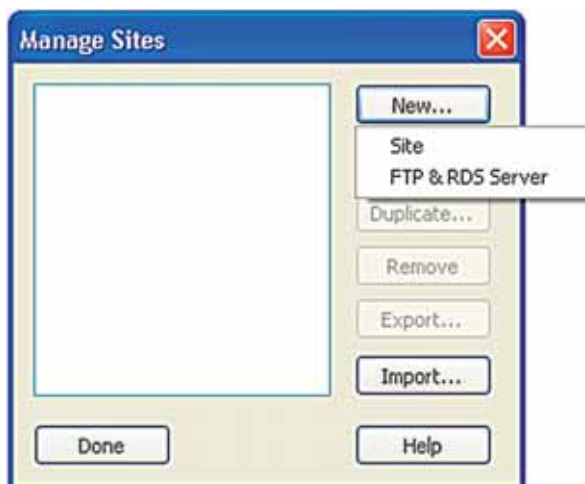
**نکته:** پوشه سایت فقط باید شامل فایل‌هایی باشد که در نهایت به‌عنوان سایت نهایی در اینترنت منتشر می‌شود. به‌همین دلیل از قرار دادن فایل‌های اضافی دیگر مانند فایل‌های Word، تصاویر اسکن شده و... که در سایت از آن‌ها استفاده نمی‌شود خودداری کنید.

برای ایجاد یک سایت، بعد از ایجاد یک پوشه در محل دلخواه مراحل زیر را طی کنید:

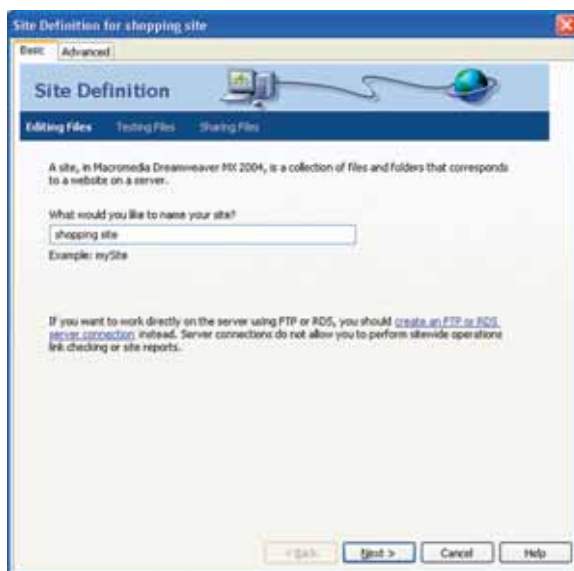
۱- از کادر محاوره‌ای اصلی برنامه، منوی Site گزینه Manage Site را انتخاب کنید.

۲- پس از باز شدن کادر محاوره‌ای Manage Site روی دکمه New کلیک کرده و از

منوی باز شده گزینه Site را انتخاب کنید (شکل ۱-۱۲).



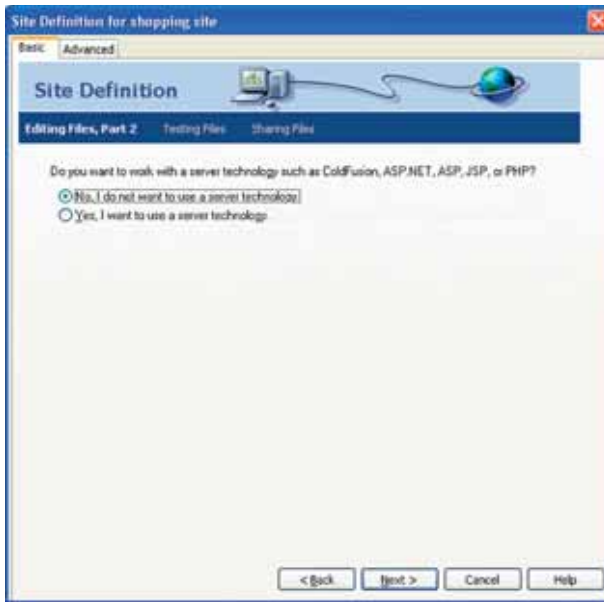
شکل ۱-۱۲



شکل ۱-۱۳

۳- اکنون کادر محاوره‌ای Site Definition به‌عنوان دیگری نمایان می‌شود. از این کادر محاوره‌ای زبانه Basic را انتخاب کنید.

۴- اکنون باید در این مرحله نام سایت خود را مشخص کنید این نام تنها برای دسترسی به فایل‌ها و اطلاعات در سیستم محلی مورد استفاده قرار می‌گیرد و ارتباطی با فایل‌هایی که در نهایت به اینترنت منتقل خواهید کرد، ندارد. بعد از وارد کردن نام دلخواه، روی دکمه Next کلیک کنید (شکل ۱-۱۳).



شکل ۱-۱۴

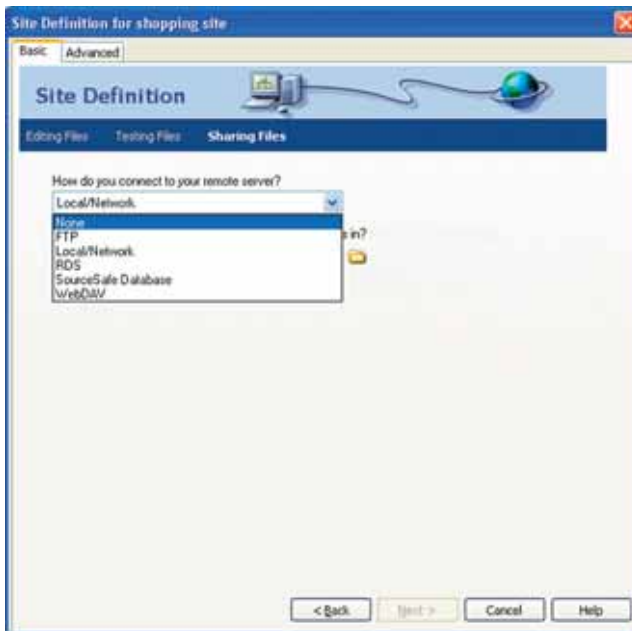
۵- در این بخش، سیستم از شما سؤال می‌کند که آیا در طراحی سایت وب خود از صفحات با تکنولوژی استفاده ASP, Asp.net, Php می‌کنید یا خیر؟ در این مرحله گزینه No, I Donot Want To Use A Server Technology را انتخاب کرده و روی دکمه Next کلیک کنید.



شکل ۱-۱۵

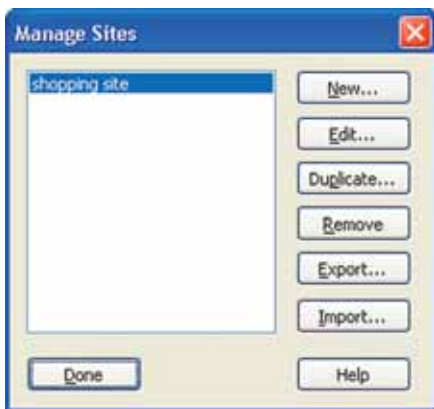
۶- در این مرحله سیستم از شما سؤال می‌کند که در طی مراحل راه‌اندازی سایت چگونه می‌خواهید اطلاعات سایت خود را مورد ویرایش قرار دهید. گزینه Edit Local را انتخاب کرده سپس روی آیکون پوشه کلیک کنید و مسیر پوشه‌ای را که برای نگهداری فایل‌های سایت محلی ایجاد کرده‌ایم مشخص کنید. مجدداً روی دکمه Next کلیک کنید تا وارد مرحله بعدی شوید (شکل ۱-۱۵).

۷- در این مرحله باید برای سیستم مشخص کنید که با استفاده از کدام یک از روش‌های FTP, Local / Network, PDS, Sourcesafe Database, WebDAV می‌خواهید اطلاعات سایت



خود را به سرور راه دور منتقل کنید. با توجه به این که در این مرحله قصد تعیین سرور راه دور را نداریم و می‌خواهیم کامپیوتر شخصی خود را به عنوان سرور محلی در نظر بگیریم از کادر لیست 'How Do You Connect To Your Remote Server' گزینه 'None' را انتخاب کرده سپس روی دکمه 'Next' کلیک کنید (شکل ۱-۱۶).

شکل ۱-۱۶



شکل ۱-۱۷

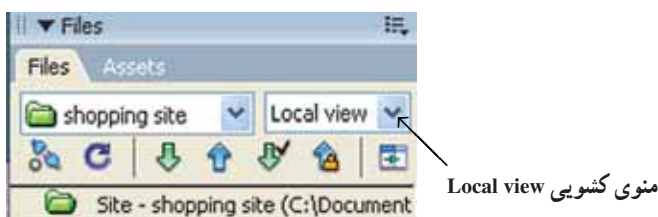
۸- کادر محاوره‌ای نهایی نمایان می‌شود که اطلاعات مختلفی را در خصوص سایت، در اختیار ما قرار می‌دهد. روی گزینه 'Done' کلیک کنید.

۹- بعد از کلیک روی گزینه 'Done'، مجدداً به کادر محاوره‌ای 'Manage Sites' بروید و روی گزینه 'Done' کلیک کنید (شکل ۱-۱۷).

۱- سرور راه دور در واقع محلی است که کامپیوترهای دیگر از سراسر دنیا به آن متصل شده و می‌توانند به اطلاعات آن دسترسی پیدا کنند.

نکته: Cache بخشی از حافظه است که به طور خودکار اطلاعات را در خود نگهداری می‌کند. زمانی که سایت محلی فعال می‌شود، Cache مربوط به نرم‌افزار Dreamweaver به طور خودکار فعال می‌شود. با فعال شدن Cache اطلاعات مختلفی از سایت، از جمله پیوندهای موجود بین فایل‌ها و تصاویر مرتبط با هر فایل به حافظه سپرده می‌شود. این امر باعث می‌شود در صورتی که فایل‌ها را جابه‌جا کردید، این حافظه فعال شده و با اعلان این موضوع که آیا می‌خواهید پیوندها یا تصاویر مرتبط با فایل مزبور نیز به روزرسانی شود به مدیریت هرچه بهتر سایت کمک می‌کند.

۱۰- اکنون سایت محلی در پنل Files، زبانه Files قابل مشاهده می‌باشد (شکل ۱۸-۱).



شکل ۱۸-۱ پوشه سایت محلی Shopping

نکته: برای نمایش فایل‌های سایت محلی در پنل Files، گزینه Local View را انتخاب کنید. همان‌طور که در شکل ۱۸-۱ مشاهده می‌کنید سایت محلی Shopping خالی است و دارای هیچ‌گونه فایل یا پوشه‌ای نمی‌باشد.

۱-۳-۱ ایجاد فایل و پوشه در سایت محلی: می‌توان به سادگی فایل‌ها و پوشه‌های موردنظر را از طریق پنل File به سایت اضافه و یا حذف کرد. همچنین می‌توانید بدون هیچ‌نگرانی در خصوص پیوندهای موجود در میان فایل‌ها و پوشه‌ها آن‌ها را جابه‌جا کنید. (به دلیل فعال بودن حافظه Cache). این ویژگی به عنوان یکی از مهم‌ترین قابلیت‌های پنل File می‌باشد.

● نحوه ایجاد یک فایل جدید: در این قسمت می‌خواهیم یک سند با عنوان index.html در داخل پوشه سایت محلی shopping ایجاد کنیم.

برای این منظور در محیط پنل Files کلیک راست کرده و از منوی باز شده گزینه New Files را انتخاب کنید. در صورتی که بخواهید یک پوشه جدید در سایت قرار دهید کافی است از منوی باز شده گزینه new folder را انتخاب کنید.

همان‌طور که در شکل ۱۹-۱ مشاهده می‌کنید یک فایل با نام Index.html به سایت اضافه



شکل ۱۹-۱

شده است. با دابل کلیک روی آن، فایل فوق در کادر محاوره‌ای سند باز می‌شود.

معمولاً نام‌گذاری فایل‌هایی که در وب منتشر می‌شوند، تابع استانداردهای خاصی می‌باشند، مهم‌ترین نکته‌ای که در نام‌گذاری صفحات باید رعایت شود، مربوط به نام‌گذاری صفحه اصلی سایت می‌باشد، که معمولاً نام این صفحه default.html, Home.html, Index.html در نظر گرفته می‌شود.

همچنین برای نام‌گذاری سایر فایل‌ها و پوشه‌ها بهتر است از قوانین زیر تبعیت کنید :

۱- مطلقاً از فضای خالی یا Space در نام فایل‌ها و پوشه‌ها استفاده نکنید. چرا که استفاده از کاراکتر فاصله می‌تواند مشکلاتی را هنگام ارسال فایل‌ها به سرور راه دور ایجاد کند. در صورت لزوم می‌توانید از کاراکتر (UnderLine) استفاده کنید، به‌عنوان مثال :

Shopping\_cart.html

۲- در نام‌گذاری فایل‌ها از کاراکترهای ویژه مانند خط تیره، نقطه ویرگول، دو نقطه و... استفاده نکنید.

۳- نام فایل‌ها را با حرف شروع کنید.

تمرین: یک سایت وب برای معرفی امکانات کتابخانه مدرسه‌تان پیاده‌سازی کنید. برای انجام این کار مراحل زیر را طی کنید :

۱- در درایو C:\ پوشه‌ای به نام Library در سیستم خود ایجاد کرده و در برنامه Dreamweaver آن را به عنوان سایت محلی معرفی کنید.

۲- یک سند با عنوان Home.html ایجاد کنید.

۳- یک پوشه با عنوان Files ایجاد کرده و در آن سندهای زیر را قرار دهید :

صفحه مربوط به معرفی کتاب‌های درسی	EducationalBook.html
صفحه مربوط به معرفی کتاب‌های داستانی	StoryBook.html
صفحه مربوط به عضویت در کتابخانه	RegistrationForm.html
صفحه مربوط به معرفی طراح سایت	AboutUS.html
صفحه مربوط به معرفی مدرسه	Introduce.html

۴- پوشه‌ای با عنوان Image ایجاد کرده و در آن تعدادی تصویر از کتاب‌های موجود در کتابخانه مدرسه‌تان را قرار دهید. (برای پیدا کردن تصویر مناسب از اینترنت استفاده کنید).

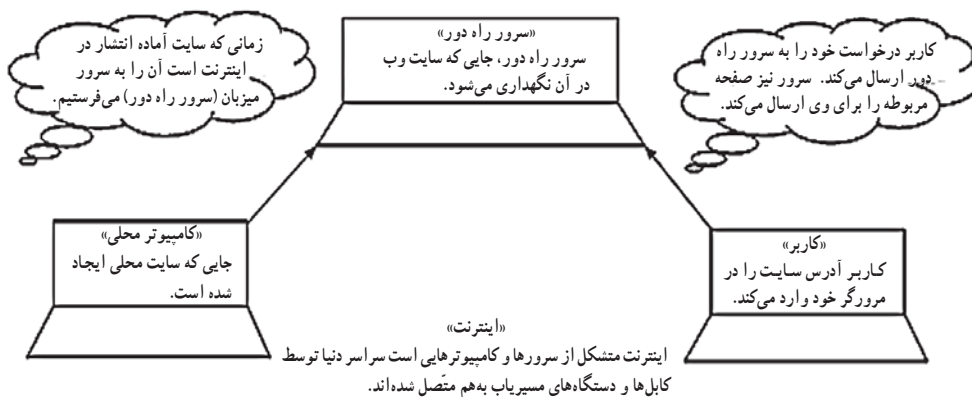
● باز کردن یک سایت موجود: اگر سایتی را در برنامه دیگر ایجاد کرده باشید (مانند Frontpage) نمی‌توانید مستقیماً آن را به عنوان یک سایت قابل ویرایش در برنامه فوق به کار ببرید، و به صورت فایل‌های معمولی HTML در این سایت نشان داده می‌شود.

برای اضافه کردن یک سایت موجود به پنل File، از منوی Site گزینه Manage Site را انتخاب کرده و کلیه مراحل را که در روند ایجاد یک سایت جدید عنوان شد، دنبال کنید با این تفاوت که در هنگام تعیین پوشه سایت محلی (مرحله ۶) پوشه سایت مورد نظر را انتخاب کنید.

● حذف یک سایت موجود: زمانی که می‌خواهید یک سایت را حذف کنید، ابتدا باید از منوی Site گزینه Manage Site را انتخاب کرده سپس در کادر محاوره‌ای باز شده روی نام سایت مورد نظر کلیک کنید و در مرحله آخر گزینه Remove را کلیک کنید. پس از انجام این کار توسط کادر محاوره‌ای از شما سؤال می‌شود که آیا قصد حذف کردن سایت را دارید یا خیر؟ با انتخاب گزینه Yes سایت وب مورد نظر پاک می‌شود.

لازم به ذکر است که با انجام این کار تنها نام سایت مورد نظر، از لیست سایت‌های موجود در برنامه Dreamweaver حذف شده است و فایل‌ها و پوشه‌های آن هنوز در سیستم موجود می‌باشد.

۲-۳-۱- مقدمات راه‌اندازی یک سایت وب در اینترنت: زمانی که به کمک برنامه Dreamweaver سایت محلی خود را ایجاد و سپس طراحی کردید، وقت آن می‌رسد که آن را به یک سرور راه دور منتقل کنید تا دیگران بتوانند از آن استفاده کنند.



شکل ۲-۱

همان‌طور که در شکل ۱-۲ مشاهده می‌کنید، زمانی که در کامپیوتر شخصی یک سایت محلی ایجاد و کامل شد، باید آن را به یک سرور راه دور انتقال دهید تا زمانی که کاربری در صفحه مرورگر خود آدرس سایت را وارد کرد سرور آن را به مرورگر کاربر ارسال کند. مراحل راه‌اندازی کردن یک سایت :

- ۱- طراحی و ایجاد سایت روی سیستم شخصی (سایت محلی)
  - ۲- ارسال سایت به یک سرور راه دور بعد از طراحی و ایجاد کامل سایت، (سرور راه دور در واقع محلی است که کامپیوترهای دیگر از سراسر دنیا به آن متصل شده و می‌توانند به اطلاعات آن دسترسی پیدا کنند). برای انجام چنین کاری احتیاج به عوامل مختلفی به شرح زیر دارید :
    - یک فضا بر روی سرور راه دور (حدود ۲۰، ۱۰، ... مگابایت)
    - یک مودم
    - یک آدرس اینترنتی Uniform Resource Locator که به‌طور خلاصه URL نامیده می‌شود. (سایر کاربران از طریق این آدرس می‌توانند به سایت شما دسترسی پیدا کنند).
    - ۳- انتقال فایل‌ها به سرور راه دور، که می‌توان از یکی از روش‌ها مثل FTP<sup>۱</sup> استفاده کرد.
    - ۴- بعد از این مرحله، سایت شما در سرور راه دور نگهداری می‌شود و هر زمان که کاربر آدرس آن را به سرور ارسال کند، صفحه اصلی سایت را در مرورگر خود مشاهده خواهید کرد.
- نکته: هر زمان که تغییرات جدیدی را در سایت خود اعمال کردید، (به بیان دیگر سایت را به روزرسانی کردید) فقط کافی است بعد از انجام تغییرات در سایت محلی، فایل‌های اصلاح شده را مجدداً به سرور راه دور ارسال کنید.





## خودآزمایی و تحقیق

- ۱- ویژگی‌های نرم‌افزار Dreamweaver را شرح دهید.
- ۲- انواع مختلف فضای کاری نرم‌افزار Dreamweaver را نام ببرید.
- ۳- سه گزینه‌ای که در نوار وضعیت کادر محاوره‌ای سند وجود دارند را شرح دهید.
- ۴- برای مدیریت بهتر سایت چه اقدامی را باید انجام داد؟
- ۵- دو مزیت وجود حافظه Cache در نرم‌افزار Dreamweaver را توضیح دهید.
- ۶- چگونه می‌توان فایل و پوشه‌ای را به داخل سایت افزود؟
- ۷- چگونه می‌توان یک سایت را از برنامه Dreamweaver حذف کرد؟ با انجام این عمل آیا کلیه فایل‌ها و پوشه‌های آن سایت از روی سیستم پاک می‌شوند؟
- ۸- ضرورت استفاده از قابلیت نقشه سایت را بیان کنید.